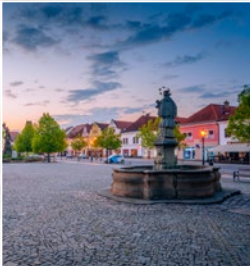
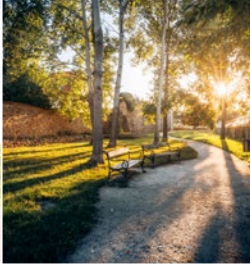


BEROUN KRÁLOVSKÉ MĚSTO





BEROUN KRÁLOVSKÉ MĚSTO

| | |
|-------------------------------------|----|
| Medvěd ve znaku a hrnčířská tradice | 2 |
| Památky | 5 |
| Kulturní život | 8 |
| Městská hora a rozhledny | 10 |
| Medvědárium | 12 |
| Na procházku městem | 13 |
| Příroda na dosah | 16 |
| Volný čas a sport | 17 |
| Výletní místa | 18 |

Milí návštěvníci,

vítejte v našem královském městě, které leží na řece Berounce a je obklopeno nádhernou přírodou Českého krasu a Křivoklátska.

V Berouně jsme prosluli hrnčířskou tradicí, ale také díky večerníčkovým medvědům. Vidět a zažít toho u nás můžete mnohem více.

Přejeme, ať se vám u nás líbí!

Tištěná mapa města je k dispozici zdarma v Městském informačním centru Beroun na Husově náměstí. Elektronickou si zobrazíte prostřednictvím QR kódu.





Medvěd ve znaku a hrncířská tradice

K historii města



První písemná zmínka o městě pochází z roku 1265 z listiny Přemysla Otakara II., osídlení břehu Berounky je však doloženo již v 10. století.



Beroun se stal královským městem poté, co v roce 1303 měšťané od krále Václava II. získali privilegium spravovat se právem Starého Města pražského.



V období středověku se město těšilo čilému stavebnímu ruchu, který byl způsoben zejména blízkostí panovnického rezidenčního hradu Karlštejn.



Středověkou zástavbu v raném novověku poškozovaly požáry, díky nim se ale město dočkalo dodnes patrné barokní přestavby.



Během 16. a 17. století došlo k rozmachu hrnčířského řemesla. Berounská raně novověká keramika se řadí mezi jednu z nejvýznamnějších v rámci středoevropského prostoru.



Za vlády Marie Terezie a Josefa II. došlo k správním změnám, ty mimo jiné znamenaly příchod piaristů, kteří pozvedli zdejší školství.



Od poloviny 19. století zažívalo město rozvoj průmyslu a kulturního dění.



Radnice

Název

Městu dali název jeho první obyvatelé, němečtí kolonisté, kteří přišli ve 13. století. Pojmenovali jej po medvědu – německy bär. Oním „medvědem“ byl Ursus (latinsky medvěd), králův správce, jenž panovníka zastupoval při zakládání města.

Výkladů názvu města je ale celá řada. Například Václav Hájek z Libočan v Kronice české píše o Berouně jako o místě, kde se zdržovali loupežníci a obírali kolemjdoucí. Někdy se lze také setkat s teorií, že město je pojmenováno dle italské Verony nebo švýcarského Bernu.

Insignie

Znak města se dochoval ze 14. století, do současnosti zůstal nezměněn, dominují mu dvě věže s bránou, medvěd a muž v brnění. Symbolem důstojnosti, svébytnosti a majestátu města se stala od roku 2002 nová městská vlajka.

Pozlacený starostenský řetěz z počátku 21. století vznikl z potřeby zdůraznit význam města při přijímání důležitých hostů. Je složen z 18 článků a kopie městského znaku. Jako dva drobné prvky jsou použity zkameněliny trilobitů.

Nejstarší městská pečeť se dochovala na listině z 5. března 1363. Městská rada si v roce 1529 pořídila nové stříbrné pečetidlo, které je dnes uloženo ve státním okresním archivu.

Památky

Architektura dob minulých

Městská památková zóna v Berouně byla vyhlášena v září 1992. Její jádro tvoří Husovo náměstí, na kterém se nachází historické veřejné budovy jako je radnice, kostel či fara a měšťanské domy s výraznými štíty, mezi nimiž je nejceněnější dům Jenštejnský, sídlo Muzea Českého krasu. Na náměstí je umístěna kašna se sochou sv. Jana Nepomuckého, pomník Mistra Jana Husa a pomník padlým v první světové válce. Na okolních uličkách je patrný středověký ráz města, který se dodnes dochoval. Nejzajímavější je Zámečnická ulice, které se také říká Zlatá ulička. Nachází se zde Muzeum berounské keramiky a muzejní zahrada.



Zámečnická ulice

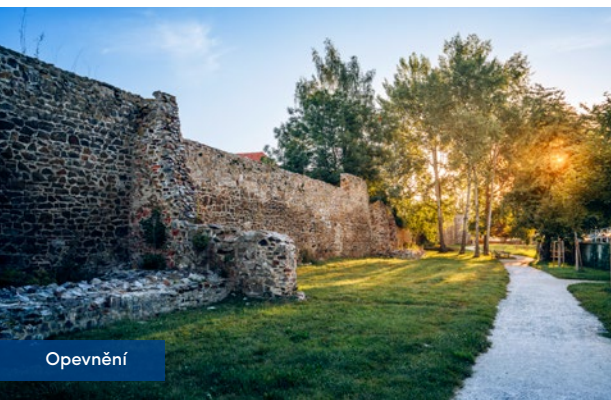
Radnice

Symbol města a jeho samosprávy stojí na východním kraji Husova náměstí. Budova radnice si prošla složitým stavebním vývojem, a to hned kvůli několika požárům. Původní gotické domy, které zde ve středověku stávaly, byly postupně přestavěny nejprve v renesančním, a poté v barokním slohu. Dnešní reprezentativní vzhled budovy je výsledkem rozsáhlé rekonstrukce z roku 1903. Novobarokní podobu navrhl berounský architekt František Coufal, o sochařskou a štukovou výzdobu se zasloužil Vilém Amort.

Městské brány a opevnění

Mimořádně dochovaný systém středověkých hradeb z počátku 14. století je dnes k vidění zejména na jižním a východním okraji historického centra města. Přístup do města skrze opevnění zajišťovaly dvě věžové brány a dvě branky (fortny).

Plzeňská brána, která se také nazývá Horní, umožňovala přístup do města cestujícím z Plzně. Dnes má barokní podobu a jejím průčelí kromě hodin vévodí mytologický výjev z 19. století, který vyobrazuje boha času Chrona a sudičku předoucí nit času. V interiérech se nachází expozice Muzea Českého krasu věnovaná nejen samotné historii a architektuře brány, ale i celému systému opevnění. Z ochozu brány je možno si prohlédnout město a jeho okolí.



Opevnění

Pražská nebo také Dolní brána zesilovala obranný systém města na východní straně. Do ní ústila zemská cesta od Prahy, která před bránou překračovala most přes řeku Berouнку.

Kostel sv. Jakuba

Trojlodní děkanský kostel sv. Jakuba Většího zdobí západní cíp náměstí. V jádru gotická stavba ze 13. století byla několikrát přestavěna a po požáru v 18. století barokizována. Barokní podoba zůstala zachována dodnes. Na tom má velkou zásluhu architekt a autor Hlavního nádraží v Praze Josef Fanta, který vedl velkou rekonstrukci kostela v letech 1903–1907.



Kaple Bolestné Panny Marie

Kaple Bolestné Panny Marie

Novogotická stavba na kopci nad Berounem vznikla na konci 19. století podle projektu známého architekta Josefa Mockera, který se zasloužil o přestavbu nedalekého hradu Karlštejn. Kaple stojí poblíž pramene, který byl od 18. století považován za léčivý.

Duslova vila

Měšťanská novorenesanční vila byla postavena v roce 1891 podle projektu významného pražského architekta Antonína Wiehla pro berounského průmyslníka a mecenáše Martina Dusla. Dnes část vily slouží pro výstavní účely, své sídlo zde má Městská galerie Beroun.

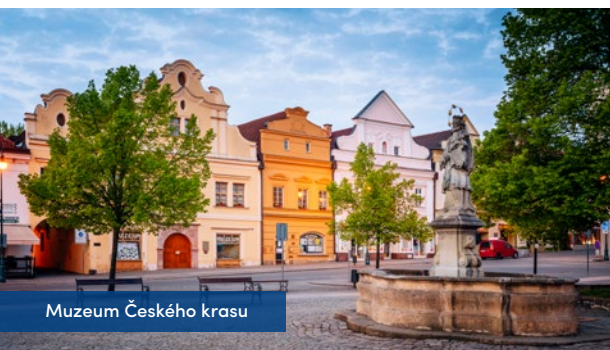
Talichova vila

V roce 1936 koupil secesní vilu od stavitele Františka Dudy významný český dirigent 20. století Václav Talich. Stavba stojí v zalesněném údolí Brdatka na severním kraji města. Část, kde se nachází umělcova vila, byla na konci 50. let minulého století pojmenována na jeho počest Talichovo údolí.

Židovský hřbitov

Na západním okraji města se nachází židovský hřbitov. Byl založen v roce 1886 a do dnešních dní se dochovalo více jak 100 náhrobních kamenů. Hřbitovní dům sloužil jako obřadní síň a obydlí hrobníka, na fasádě je dodnes patrný nápis: „Co jste vy, byli jsme i my, co jsme my, budete i vy.“

Kulturní život



Kam zajít a kdy to ve městě žije

V Berouně lze navštívit několik muzeí a galerií. Nejvýznamnějším z nich je **Muzeum Českého krasu**, které sídlí v Jenštejnském a Salátovském domě na náměstí, nabízí stálé expozice vázané k regionu a dočasné výstavy. Jeho součástí je Plzeňská brána a také **Geopark Barrandien** – geologická expozice pod širým nebem. Hrnčířskou tradici města návštěvníkům zprostředkovává **Muzeum berounské keramiky** umístěné v Reinovském domě, který těsně přiléhá k městským hradbám v malebné Zámečnické ulici. **Městská galerie Beroun** v pseudorenesanční Duslově vile z 19. století představuje sochy, obrazy či grafiky od výtvarníků především z berounského regionu. Návštěva galerie je zajímavá i kvůli prostorům vily, které jsou architektonicky cenné. Výstavy zaměřené zejména na fotografie se pořádají v **Galerii Holanský dům**.

Filmoví fanoušci jistě ocení **Městské kino Beroun**. V letních měsících funguje už několik desítek let také letní kino pod širým nebem, kromě filmů se zde také občas konají hudební vystoupení.

Hlavním místem společenského dění je **Kulturní dům Plzeňka**, odehrávají se zde například koncerty, divadelní představení, bály a různé kurzy. Pro komornější akce je pak určena přilehlá Klubová scéna či Klub Kotelna. Během sezóny je v provozu letní scéna na Náměstí Joachmia Barranda, další akce se pak odehrávají třeba v **Městské knihovně Beroun**, v areálu bývalých kasáren, či v kempu u Berounky.

Pravidelné akce

Hrnčířské trhy květen, červen, září

Proslulé trhy s keramikou, hrnčířskými a dalšími řemeslnými výrobky.

Berounské kulturní léto červen až srpen

Letní akce pro celou rodinu – dětská divadelní představení a koncerty různých žánrů včetně srpnového festivalu Závodí.

Královský průvod – Poselstvo vévody

Štěpána červen

Historická slavnost s dobovým programem. Kostýmovaný průvod spojuje Beroun, Králův Dvůr a Tetín.

Berounské hradby červen

Městská slavnost s přehlídkou malých pivovarů, jarmarkem, divadelním šapitó a koncertní scénou.

Vinný košť srpen

Degustační festival vín z Čech a Moravy, součástí je gastro zóna, hudební vystoupení a program pro děti.

Mezinárodní hudební festival

Talichův Beroun říjen až listopad

Festival klasické hudby na počest dirigenta Václava Talicha prezentující velké orchestrální soubory, malá hudební uskupení a sólisty.

Berounský advent listopad až prosinec

Víkendové akce v rámci adventu na Husově náměstí – rozsvěcení stromečku, kluziště, vánoční stánky a doprovodný program.



Městská hora a rozhledny

Zelená oáza

Městská hora, nacházející se v centru Berouna, slouží pro odpočinek, procházky i sportování berounských obyvatel od 80. let 19. století, kdy byl založen Okrašlovací spolek v Berouně. Jeho první akcí byla právě parková úprava Městské hory, při níž vznikly pěšiny, byly vysazeny stromy a rozmístěny první lavičky. V klidném prostředí lesoparku jsou dnes také dětská hřiště pro malé i velké děti, medvědárium, rozhledna a občerstvení. Stánek s nabídkou nápojů, drobného jídla a suvenýrů se nachází přímo pod medvědáriem. Můžete zde posedět, zatímco si vaše děti pohrají na sousedním hřišti.





Beroun jako na dlani

Rozhledna Městská hora

Rozhledna uprostřed lesoparku Městská hora byla vystavěna za první republiky jako nadstavba městského vodojemu. S nápadem doplnit vodojem o rozhlednu přišla realizační firma Jelínek a synové. Vyhlídková plošina, téměř 14 metrů vysoká, se návštěvníkům otevřela v roce 1936. V hlavní turistické sezóně je rozhledna otevřena každý den.

Rozhledna Děd

Druhá berounská rozhledna leží uprostřed lesního porostu na kopci Děd, který je svou výškou 492 m nejvyšším vrcholem v celém okolí. Klub českých turistů spolu s Okrašlovacím spolkem v Berouně zde roku 1893 nechal postavit 12 m vysokou rozhlednu v podobě romantické hradní věže. Dnes už ji téměř celou zakryly okolní vzrostlé stromy. Rozhledna aktuálně není přístupná. Město připravuje její opravu.

TIP: Pěkné výhledy jsou na historické centrum i z obou městských bran. Plzeňskou, kterou provozuje Muzeum Českého krasu, je možno navštívit dle otevírací doby. Pražská brána je otevírána příležitostně.



Matěj a Kuba (vpravo)

Medvědárium

Domov večerníčkových medvídků

Medvíďata Vojta, Kuba a Matěj se narodila v Českém Krumlově 13. ledna 2000 medvědici Kateřině. Matka se tehdy o mláďata nechtěla starat. A proto se jich nejprve ujal medvěďář Jan Černý, následně se jejich adoptivním tátou stal režisér Václav Chaloupek. Ten s nimi natočil úspěšný Večerníček Měďové a poté pro ně našel nový domov právě v Berouně. Město, které se pyšní medvědem ve znaku i na svém prapuru, se nadchlo pro myšlenku chovat medvědy a pro chlupáče postavilo na Městské hoře medvědárium s výběhem. Zde žijí medvědí bráškové od října 2000. Dnes už ale navštívíte jen Matěje a Kubu. Nejmenší Vojta zemřel na srdeční příhodu tři měsíce po oslavě svých 16. narozenin v dubnu 2016.

Který je který?

Na první pohled to vypadá, že jsou bráškové naprosto k nerozeznání. Ale přesto má každý z nich své specifické poznávací znamení. Matěj se od Kubu liší hlavně tím, že má světlý pruh na zádech. Kuba je zase kulatější než jeho bratr.

Oslava narozenin

Každý rok se v den medvědích narozenin koná v berounském medvědáriu narozeninová oslava. Popřát jim 13. ledna přicházejí stovky malých i velkých gratulantů včetně režiséra Václava Chaloupka. Kuriozitou je, že ke svým patnáctým narozeninám dostali medvědi občanské medvědí průkazy.

Na procházku městem

Historickou trasou

Trasa potěší zejména milovníky kultury, památek a historie. Důkladně vás provede centrem, které je chráněnou městskou památkovou zónou. Uvidíte historické veřejné budovy jako je radnice, kostel či fara a měšťanské domy s výraznými štíty a v uličkách oceníte malebný středověký ráz, který je do dnešních dní patrný.



Muzeum berounské keramiky

Co po trase neminout?

- Radnice
- Informační centrum (Na Nové)
- Pražská brána
- Městské hradby
- Český dvůr (čp. 86)
- Dům U Černého orla (čp. 79)
- Dům čp. 77
- Pomník mistra Jana Husa
- Pomník padlým
- Kašna
- Muzeum Českého krasu – Jenštejnský a Salátovský dům (čp. 87 a 88)
- Frišmanovský dům (čp. 89)
- Dům U Tří korun (čp. 90)
- Plzeňská brána
- Morový sloup (boží muka)
- Kostel sv. Jakuba
- Fara
- Muzeum berounské keramiky
- Duslova vila a Pakostův sad
- Dům čp. 41
- Dům čp. 43

 1,7 km



Poznávací trasou

Trasa pro ty, kteří prošli náměstí a centrum křížem krážem a chtějí vidět více. Projdete se kolem říčního koryta řeky Berounky, u něhož leží malá vodní elektrárna a kemp. Podél vrchu Ostrý vás cesta dovede do malebného Talichova údolí. Vystoupáte ke kapli Panny Marie Bolestné a okolo městského hřbitova se dostanete k medvědáriu a rozhledně na Městské hoře.

Co po trase neminout?

- Informační centrum (Na Nové)
- Řeka Berounka
- Jez a vodní elektrárna
- Kemp
- Talichovo údolí
- Kaple Panny Marie Bolestné
- Městský hřbitov s kaplí sv. Václava
- Medvědárium a rozhledna na Městské hoře
- Kostel Zvěstování Panny Marie

 7,9 km



Rozhledna Městská hora



Rodinnou trasou

Trasa, kterou hravě zvládnou i nejmenší, vás od berounské radnice nedoveče nikam jinam, než za medvědy Vojtu a Kubou. Než se ale k chlupáčům dostanete, prohlédnete si historické centrum města. Budete mít možnost navštívit třeba Geopark Barrandien, v jehož zkamenělišti čekají na své objevení trilobiti, anebo Muzeum berounské keramiky, kde se můžete umazat od hlíny a něco si vyrobit.

Co po trase neminout?

- Radnice
- Informační centrum (Na Nové)
- Pražská brána
- Městské hradby
- Jenštejský dům – Muzeum Českého krasu
- Plzeňská brána
- Kostel sv. Jakuba
- Muzeum berounské keramiky
- Rozhledna Městská hora
- Medvědárium

 2,4 km



TIP: Na většině památek či zajímavých stavbách a výletních cílech se nacházejí informační měděné destičky, které vás s daným místem blíže seznámí.



Český kras



Křivoklátsko

Příroda na dosah

Brána do Českého krasu a Křivoklátska

Beroun se rozprostírá v údolí vodáky oblíbené řeky Berounky a menší říčky Litavky a obklopují ho dvě chráněné krajinné oblasti – Český kras a Křivoklátsko. Město je tak ideálním východiskem pro vodácká dobrodružství a poznávání vápencové krajiny či křivoklátských lesů.

Hustou sítí okolních značených turistických stezek pro pěší doplňuje Talichova naučná stezka a naučná stezka Po stopách českých králů, která kopíruje část stejnojmenné atraktivní cyklostezky. Po ní se cyklisté mohou vydat buď po proudu řeky Berounky na hrad Karlštejn, anebo opačným směrem na zámek Nižbor. Cyklostezka se také větví přes Králův Dvůr na hrady Točnick a Žebrák, proti proudu Litavky.

TIP: Pokud chcete Beroun a jeho okolí prozkoumat na kole, můžete ve městě využít sdílená elektrokola Nextbike.

Volný čas a sport

Ve městě aktivně

Beroun nabízí širokou škálu volnočasového a sportovního vyžití. Bezspornu nejpopulárnější je místní **aquapark** (Městský plavecký areál Tipsport laguna). Pokud přeje v létě počasí, je otevřeno zrekonstruované městské koupaliště.

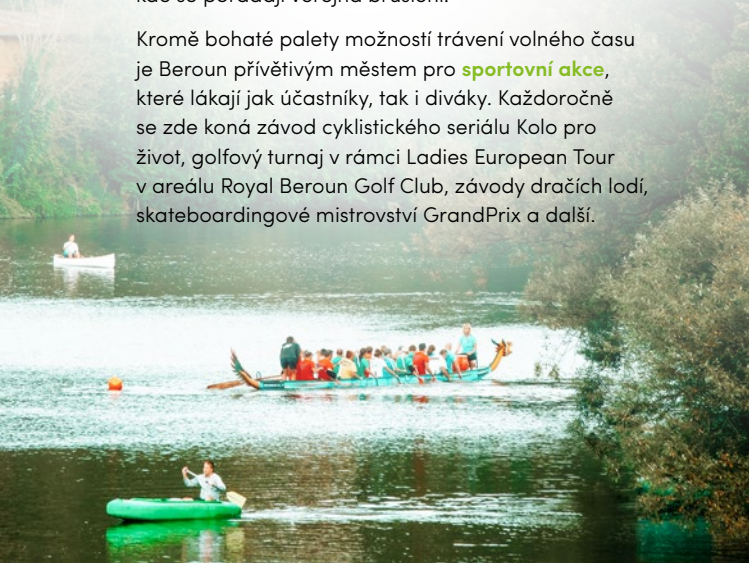
Malé i velké děti se v Berouně zabaví na mnoha **dětských hřištích**. Pozornosti rodičů by určitě nemělo uniknout volně přístupné **dopravní hřiště** u Berounky, které se rozprostírá na více než 1000 metrech čtverečních a nabízí nejen zábavu, ale i poučení. Zážitek rozhodně na návštěvníky čeká ve Sportovním centru Eden, kde mají **pohádkový minigolf** s postavičkami ze známých dětských pořadů.

Nejen pro aktivní sportovce je ve městě připraveno **workoutové hřiště** na Štulovně, **in-line dráha** u řeky či městská sportoviště. Podmínky pro halové a raketové sporty naleznou návštěvníci ve zmíněném centru Eden, v Berouně jsou také fitness centra.

U železničního nádraží se nachází **skateboardový areál**, který skýtá různě obtížné sekce pro začátečníky i profesionály. Zájemci zde najdou takzvané real street prvky, zábradlí, šikmé nájezdy i rádiusy.

V chladných měsících je možno navštívit **zimní stadion**, kde se pořádají veřejná bruslení.

Kromě bohaté palety možností trávení volného času je Beroun přívětivým městem pro **sportovní akce**, které lákají jak účastníky, tak i diváky. Každoročně se zde koná závod cyklistického seriálu Kolo pro život, golfový turnaj v rámci Ladies European Tour v areálu Royal Beroun Golf Club, závody dračích lodí, skateboardingové mistrovství GrandPrix a další.





Hrad Karlštejn

Výletní místa

Krásy blízkého okolí

Hrad Karlštejn

 13,3 km  15,6 km

Turistická dominanta, kterou zná takřka celý svět, to je Karlštejn. Majestátní hrad, který nechal ve středověku vystavět Karel IV., získal svou dnešní ikonickou podobu při rekonstrukci na konci 19. století. Unikátní je kaple sv. Kříže – komnata vyzdobená dekorem z drahokamů a zlata se 130 deskovými obrazy od Mistra Theodorika.

Hrad Křivoklát

 24,8 km  23,4 km

Lovecké sídlo českých králů a knížat ukryté v hustém porostu lesů – hrad Křivoklát – byl založen pravděpodobně již ve 12. století. Dnes je jedním z nejznámějších českých hradů, který se pyšní mimořádně rozsáhlou sbírkou knih obsahující 52 tisíc svazků.



Hrad Křivoklát

Vrch Velíz

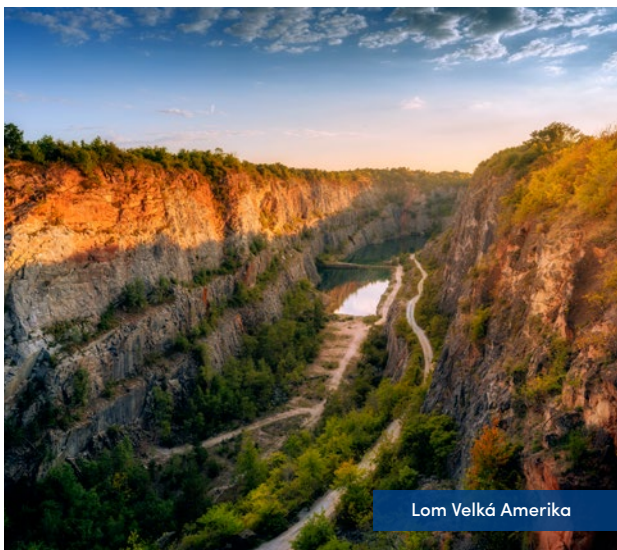
 17,5 km  17,8 km

Na okraji křivoklátského hvozdu u vesničky Kublov se tyčí Velíz – posvátná hora pastýřů. Ve slovanských dobách tady uctívali boha Velese, ochránce skotu, a v přemyslovských tu rod Vršovců věznil knížete Jaromíra. Pozůstatky starého probošství, které zde vzniklo ve 14. století, a v lese ukrytá dřevěná socha boha Velese nadchnou každého, v kom dřímá objevitelský duch.

Lom Velká Amerika

 15,9 km  15,1 km

Kdo by neznal český Grand Canyon, který poskytl kulisy pro řadu českých i zahraničních filmů? Stejně průzračně modrá voda, která poskytuje domov chráněným organismům, je i v nedaleké Malé Americe.



Hrady Točnick a Žebrák

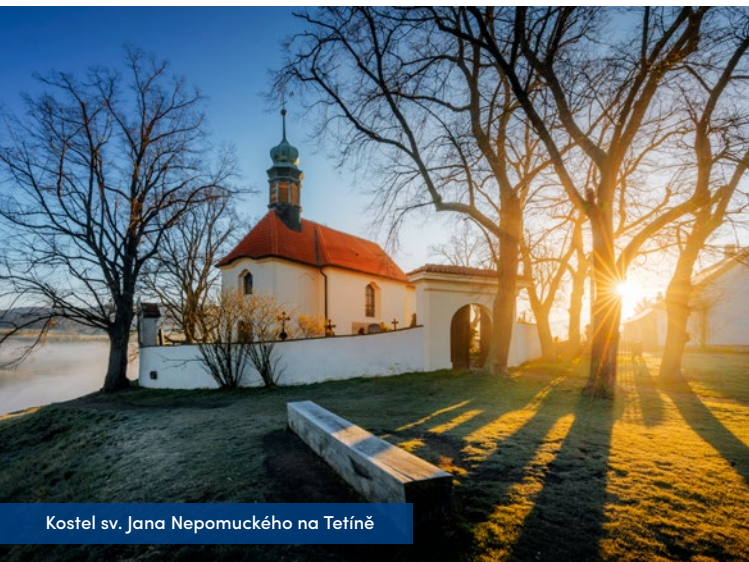
 22,1 km  21 km

Starší z hradů Žebrák upoutá svou mohutnou válcovitou věží, postaven byl ve 2. polovině 13. století. Lépe dochovaný, mladší Točnick byl založen na konci 14. století Václavem IV. Točnick je turisticky přitažlivý také jako dějiště mnoha kulturních akcí.

Tetín

 3,5 km  5,2 km

Tetín patří mezi nejstarší historická sídla v Čechách, osídlen byl již v době kamenné a stal se němým svědkem významné historické události. V roce 921 zde byla zavražděna kněžna Ludmila, manželka knížete Bořivoje a babička sv. Václava. Na místě s poutní tradicí se dochovaly celkem tři kostely.



Kostel sv. Jana Nepomuckého na Tetíně

Skryjská jezírka

 32,4 km  31,6 km

Dvě jezírka s vodopádem se ukrývají v údolí Zbirožského potoka v přírodní rezervaci Skryjská jezírka. K jezírkům se dostanete po modré turistické trase buď ze Skryjí, anebo od Podmokelského mlýna.

Koněpruské jeskyně

 9,1 km  8,1 km

Nejdelší jeskynní systém v Čechách leží v obci Koněprusy, návštěvníkům je zpřístupněn již více než 60 let. Jeskyně se rozkládají ve třech patrech, jejich délka přesahuje 2 kilometry a jsou významným paleontologickým a archeologickým nalezištěm.



Rozhledna Máminka

Rozhledna Máminka

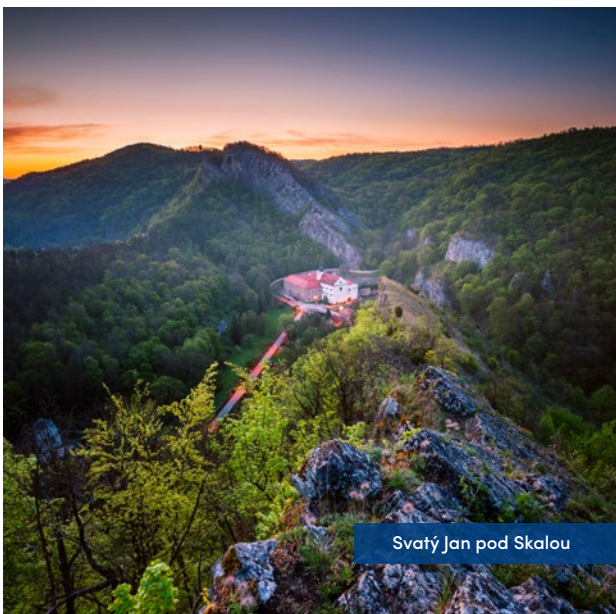
 13,1 km  12,4 km

Na vrcholku Krušné hory, nedaleko Hudlic, vyrostla v roce 2015 trojboká, celoročně přístupná rozhledna Máminka. Její tvar odkazuje na dřevěnou zeměměřičskou triangulační věž, která dříve na jejím místě stála.

Svatý Jan pod Skalou

 5,2 km  8,2 km

Svatý Jan pod Skalou se nachází v samém srdci přírody Českého krasu a již po několik staletí je hojně navštěvován, ať už jako poutní místo, nebo turistický cíl. Vděčí za to nejen překrásné přírodě, ale také bohaté historii spojené s areálem bývalého benediktýnského kláštera a s postavou prvního českého poustevníka sv. Ivana, který se ve zdejší jeskyni usídlil už v 9. století.



Svatý Jan pod Skalou



Městské informační centrum Beroun

Husovo nám. 69

266 01 Beroun

+420 311 654 321

mic@mkcberoun.cz

 www.infocentrumberoun.cz

 www.mesto-beroun.cz

 @infocentrumberoun

 @visitberoun

Sezóna – květen až září

Po–Pá: 8:00–12:30 13:00–16:30

So: 8:00–12:30 13:00–16:30

Ne a svátky: 10:00–12:30 13:00–16:00

Mimosezóna – říjen až duben

Po–Pá: 8:00–12:30 13:00–16:30

So: 8:00–12:00

Ne a svátky: zavřeno



 www.berounsko.net

 @berounsko

 @berounsko



 www.strednicechy.cz

 @visitcentralbohemia

 @destinacestrednicechy

Vydalo město Beroun ve spolupráci s destinační agenturou Berounsko v roce 2022. Náklad 3 000 ks, vydání první.

Texty: Městský úřad Beroun a destinační agentura Berounsko.

Fotografie: Archiv Městského úřadu Beroun, destinační agentury Berounsko a Středočeské centrály cestovního ruchu.

Materiál byl vydán za finanční podpory Středočeského kraje.

Středočeský kraj

